

گزارش موج یک  
پروژه ملی "کودکی در ایران"  
پاییز ۱۳۹۴

پروژه طولی "کودکی در ایران"

مؤسسه آموزشی پژوهشی "هم‌نوا"  
مرکز پژوهش



جامعه‌جستجوگراز  
مریان، والدین آگاه کودک

به نام خدا

پروژه ملی کودکی در ایران: مطالعه طولی رشد و بالیدن کودکان ایرانی  
مرکز پژوهش

گزارش موج یکم

چاپ اول  
بهار ۱۳۹۵



---

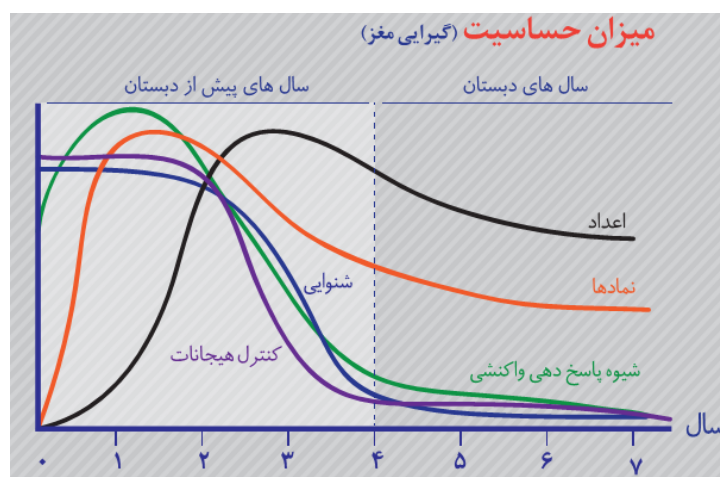
نام اثر: گزارش موج یکم مطالعه طولی "کودکی در ایران"  
گردآورنده: مهناز دهقان طرزجانی، زین العابدین صفدری، الهه دائمی  
با نظارت و ویراستاری: دکتر علی عسگری، مونا مهدیان  
سازمان: موسسه آموزشی پژوهشی هم‌نوای آوای رویش  
پروژه: کودکی در ایران: مطالعه طولی رشد و بالیدن کودکان ایرانی  
چاپ یکم، ۱۳۹۵

# معرفی پروژه

## مقدمه

بی‌تردید یکی از عمده‌ترین مسائل تعلیم و تربیت، تشخیص و بررسی سیر تحول و تغییر ویژگی‌ها، توانایی‌ها، مهارت‌ها و نیز تفاوت‌های فردی کودکان است؛ به گونه‌ای که بر پایه‌ی آن بتوان از یک سو، به تدوین و کاربرد شیوه‌ها و فنون آموزشی مناسب با توانش‌ها پرداخت و از سوی دیگر، زمینه‌ی لازم را برای هدایت و راهنمایی تحصیلی و حرفه‌ای فراهم آورد.

پژوهش‌ها نشان داده است دوره‌ی حساس رشد مهارت‌های کودک تا قبل از ۴ سالگی است. در این دوران ۷۰۰ ارتباط نورونی در هر دقیقه شکل می‌گیرد (شکل ۱). به نظر حکمن، دارنده جایزه نوبل اقتصاد در سال ۲۰۰۰، سرمایه‌گذاری در سال‌های اولیه کودکی پربازگشت‌ترین سرمایه‌گذاری است. سرمایه‌گذاری در این سال‌ها، با ارتقای سلامت، کاهش هزینه‌های عمومی، کاهش افت تحصیلی، افزایش قابلیت و کارایی افراد، افزایش مهارت‌های اجتماعی و عاطفی، توانمندی اقتصادی و کاهش نابرابری‌های اجتماعی رابطه دارد.



شکل ۱. رابطه‌ی میزان حساسیت مغز با افزایش سن

علاوه بر این که دوره‌ی حساس رشد کودک، پیش از دبستان است، تأثیر برخی عوامل بر آن از جمله تأثیر تربیت رسمی و غیررسمی در دوره‌ی طفولیت و نوجوانی، تأثیرات بلند مدت دارد و نمی‌توان بلافاصله پس از انجام یک مداخله‌ی آموزشی یا روان‌شناختی تأثیر آن را جستجو کرد، از این رو، ضروری است پژوهش‌هایی انجام شود که این گونه اثرات را در طول زمان بررسی کند و با لحاظ کردن عوامل متنوع محیطی و حتی ژنتیکی، تأثیر خالص مداخله‌ها و محیط‌های رشد را مطالعه کند.

این گونه مطالعات که در علوم اجتماعی و انسانی اصطلاحاً مطالعات طولی نام دارد، در کشورمان به ندرت انجام شده و در برخی حوزه‌ها (دست‌کم در حوزه‌ی تعلیم و تربیت) شاید بتوان گفت که به گونه نظام‌دار و انجام نشده است. این در حالی است که هم ماهیت تأثیر تعلیم و تربیت بلند مدت است و هم طی ۴ دهه‌ی گذشته، در جوامع علمی بین‌المللی و نیز مراکز پژوهشی و دانشگاهی کشورهای مختلف، حوزه‌ی مطالعات طولی توسعه چشمگیری یافته است. برای نمونه، برخی مطالعات از سال ۱۹۵۸ تا کنون به گونه مستمر انجام شده و یافته‌های آن مبنای تصمیم‌گیری‌های مهم آموزشی، روان‌شناختی، اجتماعی، فرهنگی و مانند آنها شده است. افزون‌براین، فواید بهره‌گیری از این مطالعات به ویژه در کشورهای پیشرفته از ابعاد مختلف مانند آموزش و پرورش، به دست آمده است.

با توجه به مطالب بالا پروژه‌ی **کودکی در ایران: مطالعه‌ی طولی رشد و بالیدن کودکان ایرانی** به عنوان نخستین مطالعه‌ی طولی همه‌جانبه و نظام‌دار که ساحت‌های مختلف رشدی را در بر می‌گیرد در ۱۳۹۲ پس از یک مطالعه‌ی مقدماتی توسط مؤسسه‌ی آموزشی پژوهشی هم‌نوا و با همکاری دانشگاه تربیت مدرس آغاز گردید و با نام لاتین "LSIC"<sup>۱</sup> در انجمن بین‌المللی مطالعات طولی<sup>۲</sup> ثبت شد. نگاه این مطالعه به مدل رشد کودکان نگاهی بوم‌شناختی است که در واقع چارچوب نظری این مطالعه را تشکیل می‌دهد و در آن رشد و بالندگی فرد تابعی از تعامل گوناگون و پیچیده‌ی طیف وسیعی از عوامل در نظر گرفته می‌شود، عواملی که از ویژگی‌های کودک، مدرسه، خانه، مجله، جامعه، رسانه و مانند این‌ها سرچشمه می‌گیرد و از سوی دیگر، هر یک از محیط‌های رشد ممکن است بر حوزه‌های مختلف تحولی تأثیرهای متفاوتی بگذارد.

بدین ترتیب در این مطالعه دو بعد مهم مطالعات مربوط به کودک مورد بررسی قرار گرفت. نخستین بعد، ویژگی‌های فردی و جمعیت‌شناختی و نیز بافتارهای رشد و تحول (مثلاً خانه، پیش‌دبستانی و دبستان) و دومین بعد ویژگی‌های رشدی و تحولی کودکان در حوزه‌های مختلف جسمانی، شناختی، هیجانی-عاطفی، اجتماعی، اخلاقی-معنوی، فرهنگی، اقتصادی، هنری و زیستی بود. از سوی دیگر، در این مطالعه تلاش شده است تا ارتباط بین این دو بعد تبیین و از این طریق گستره و کیفیت عوامل متنوع مؤثر بر یادگیری و کیفیت زندگی کودکان بررسی شود.

## هدف‌های پژوهش

هدف‌های این مطالعه را می‌توان در دو طبقه کلی هدف‌های بنیادین و کاربردی تعیین کرد:

### هدف‌های بنیادین

- شناسایی و تبیین الگوی نظری رشد و تحول در ساحت‌های مختلف جسمانی، شناختی، هیجانی-عاطفی، اجتماعی، اخلاقی-معنوی، فرهنگی، اقتصادی و زیستی به منظور ارتقای کیفیت زندگی کودکان ایرانی.
- شناسایی و تبیین فرایند و چگونگی رشد کودکان ایرانی
- شناسایی و تعیین عوامل مختلف محیطی، اجتماعی، آموزشی، خانوادگی بر فرایند و تحول کودکان

1. Growing up in Iran: Longitudinal Study of Iranian Children

2. Society for Longitudinal & Life Course Studies

- شناسایی و تبیین تفاوت الگو و فرایند رشد در خرده‌فرهنگ‌ها و مناطق مختلف کشور به منظور تدوین سیاست‌ها و خط مشی‌های آموزشی، پرورشی، اجتماعی، خانوادگی و مانند آنها
- فراهم آوردن استانداردهای استانی، منطقه‌ای و ملی برای ویژگی‌های مختلف تحولی کودکان.

#### هدف‌های کاربردی

- توسعه و رواسازی ابزارهای اندازه‌گیری ویژگی‌های مختلف کودک و نیز ارزیابی محیط‌های مختلف یادگیری (خانه، مهدکودک، مدرسه و ...)
- انطباق و هنجاریابی ابزارهای اندازه‌گیری خارجی با فرهنگ ایرانی
- فراهم آوردن زمینه و اطلاعات لازم به منظور ارائه خدمات تخصصی و مشاوره‌ای در زمینه‌ی ابزارها و آزمون‌های تحولی کودکی به مراکز و نهادهای آموزشی و پژوهشی کشور.
- فراهم آوردن زمینه‌ها و داده‌های معتبر و اصیل برای دانشجویان، استادان و پژوهشگران مختلف به منظور مطالعه جنبه‌های مختلف رشد و تحول کودکی و تأثیر محیط‌های یادگیری
- ارتباط با انجمن‌های بین‌المللی مطالعات طولی و انجام مطالعه‌های تطبیقی در شبکه‌ی مطالعات طولی دنیا

#### پرسش‌های پژوهش

برخی پرسش‌های کلیدی که ضرورت دارد تصمیم‌گیران تعلیم و تربیت کشور پاسخ آنها را با شواهد پژوهشی معتبر بدانند تا از آن طریق به تدوین خط‌مشی‌ها و سیاست‌های مختلف آموزشی، روانی، اجتماعی و ... بپردازند به قرار زیر است.

- فرایند و الگوی رشد کودکان ایرانی چگونه است؟
- ویژگی‌های تحولی در ساحت‌های مختلف جسمانی، شناختی، هیجانی-عاطفی، اجتماعی، اخلاقی-معنوی، فرهنگی، اقتصادی و زیستی در دوره‌های مختلف سنی چه تغییراتی می‌کند؟
- تربیت اوان کودکی و کیفیت مهدکودک و مراکز پیش از دبستان چه تأثیراتی بر رشد انسان در حوزه‌های مختلف شناختی، اجتماعی، عاطفی، جسمانی و ... در بزرگسالی دارد؟
- محیط خانواده، اجتماع و رسانه چه تأثیری بر فرایند و الگوی تحول کودکان دارد؟
- حضور در دبستان‌های مختلف (دولتی، غیرانتفاعی، دینی و ...) چه تأثیری بر رشد بزرگسالی دارد؟
- تأثیر تغییرات نظام آموزشی و طرح‌های مداخله‌ای ملی در بلندمدت چه تأثیراتی بر زندگی شخصی، حرفه‌ای و اجتماعی افراد دارد؟

## چارچوب نظری

رویکرد مطالعه کودکی در ایران به مدل رشد کودکان بوم‌شناختی<sup>۱</sup> است. این رویکرد در واقع چارچوب نظری این مطالعه را تشکیل می‌دهد. برپایه این نظریه، تحول کودک در بافت نظام روابطی که محیط او را شکل می‌دهد بررسی می‌شود. برونفن‌برنر<sup>۲</sup> (نقل از سنتراک، ۲۰۰۷) محیط را دارای لایه‌ها (نظام‌ها)ی مختلفی می‌داند که هر کدام بر تحول کودک تأثیر می‌گذارد. بر اساس این نظریه، زیست‌بوم کودک نخستین محیطی است که تحول به پیش می‌برد. در گام بعد، هدایت‌کننده اصلی تحول در واقع تعامل بین عوامل نمو یافتگی کودک و محیط بلافاصله خانوادگی، جامعه و زمینه اجتماعی گسترده‌تر اوست. نظام‌های دیگری که کودک را در بر گرفته به ترتیب زیر است:

**نظام خرد<sup>۳</sup>:** از نظر برونفن‌برنر (۱۹۷۹) عمیق‌ترین سطح محیط، نظام خرد است که به فعالیت‌ها و الگوهای تعامل در نزدیک‌ترین محیط مثل خانواده- مدرسه- همسالان مدرسه و محله فرد اشاره دارد و کودک زمان زیادی را در آن می‌گذراند. به اعتقاد وی همه رابطه‌ها در این سطح دوسویه<sup>۴</sup> است. برای نمونه، بزرگسالان بر رفتار کودکان تأثیر می‌گذارند، ولی ویژگی‌های زیستی و اجتماعی کودکان (مانند ویژگی‌های جسمانی، شخصیت و توانایی‌های کودک) نیز بر رفتار بزرگسالان تأثیر دارد. تعامل بین ساختارهای درون یک لایه و تعامل بین ساختارهای بین لایه‌ها کلید این نظریه است. نیرومندترین تأثیرات دو سویه در سطح خرده‌نظام است و بیشترین تأثیر را بر کودک می‌گذارد.

**نظام میانی<sup>۵</sup>:** به شیوه ارتباط نظام‌های خردی که کودک در آن‌ها درگیر است، اشاره دارد. به عنوان نمونه شکل رابطه مدرسه و خانواده در این نظام جای می‌گیرد.

**نظام خارجی<sup>۶</sup>:** آن دسته از موقعیت‌های اجتماعی است که کودک مستقیماً در آن عمل نمی‌کند و نقش فعالی در آن‌ها ندارد اما بر تجربه‌های او تأثیر می‌گذارد. ساختارهای موجود در این لایه از طریق تعامل با برخی ساختارهای موجود در خرده‌نظام بر تحول کودک تأثیر می‌گذارد. مانند تأثیر محیط شغلی بر رفتار والدین و تأثیر آن بر روابط والدین با فرزندشان. برای نمونه، در خانواده‌هایی که به خاطر پیوندهای شخصی یا اجتماعی اندک، از لحاظ اجتماعی منزوی و یا والدین بیکار هستند، تعارض زناشویی و سوءاستفاده از کودک بیشتری دیده می‌شود.

**نظام کلان<sup>۷</sup>:** نظام کلان در واقع بیرونی‌ترین سطح در الگوی برونفن‌برنر است که اشاره به موقعیت به‌خصوصی ندارد، بلکه شامل ارزش‌ها، قوانین، سنت‌ها و امکانات یک فرهنگ خاص می‌شود. اولویتی که نظام کلان برای نیازهای کودکان و بزرگسالان قائل است، می‌تواند بر حمایتی که آن‌ها از سطوح درونی محیط دریافت می‌کنند، تأثیر بگذارد. تأثیرات برگرفته از نظام کلان اثری آبشارگونه بر همه لایه‌های دیگر دارد و همه آن‌ها را در می‌نوردد. برای نمونه وجود باوری مانند این‌که، آموزش باید از سنین بسیار پایین آغاز شود در برابر فقدان آن می‌تواند جهت‌گیری والدین و جامعه را در مورد برنامه‌ریزی برای سال‌های نخست کودکی تحت تأثیر قرار دهد و از این زاویه نظام خرد کودک را متأثر - سازد.

**نظام زمانی<sup>۸</sup>:** این نظام دربردارنده بعد زمان در محیط کودک است. عوامل موجود در این نظام می‌توانند بیرونی (مانند زمان مرگ والدین) و یا درونی (مانند تغییرات فیزیولوژیکی ناشی از سن) باشد. زمانی که کودک بزرگتر می‌شود ممکن است نسبت به تغییرات محیطی واکنش متفاوتی نشان دهد و قادر باشد نقش تعیین‌کننده‌تری در نحوه تأثیر این تغییرات بر خود داشته باشد.

1 Ecological Perspective

2. Bronfen Brenner, U.

3. microsystem

4. bi-directional

5. mesosystem

6. exosystem

7. macrosystem

8. chronosystem

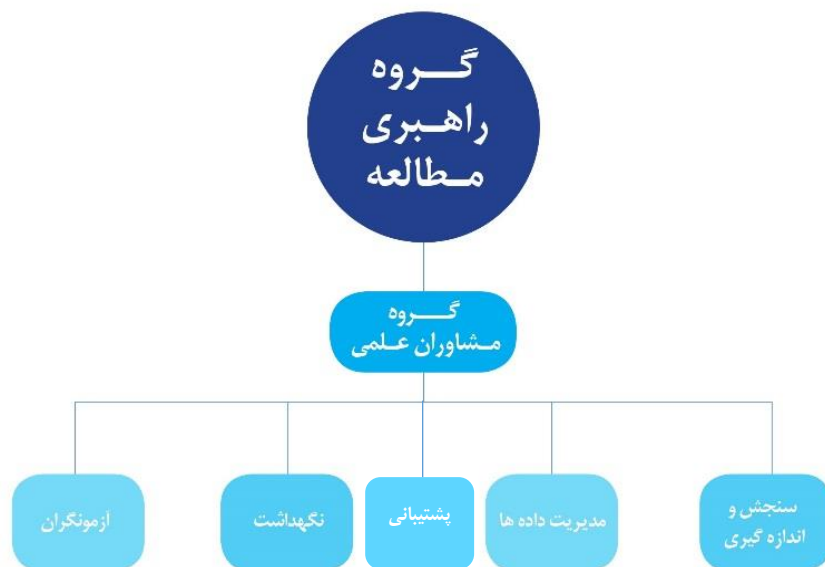


بنا بر نظر برونفن برنر (نقل از برک، ۱۳۸۶) محیط نیروی راکدی نیست که افراد را به گونه یکسان تحت تأثیر قرار دهد، بلکه پویا و همیشه متغیر است. هنگامی که افراد نقش‌ها یا موقعیت‌هایی مختلفی را به زندگی خود اضافه می‌کنند، وسعت خرده‌نظام‌های آن‌ها تغییر می‌کند. این تغییرات در موقعیت‌ها یا انتقال‌های بوم‌شناختی، در سرتاسر زندگی صورت می‌گیرد و اغلب نقطه عطف مهمی در تحول است. ورود به مهدکودک یا مدرسه، اضافه شدن فرزند دیگری به خانواده، در اختیار داشتن امکانات جدید برای خانواده (مثل نقل مکان کردن، اضافه کردن وسایل جدید به محیط زندگی و ...) از جمله نمونه‌هایی است که در زندگی کودک می‌توان به آن‌ها اشاره کرد.

به اعتقاد برونفن‌برنر (۱۹۸۶، نقل از آدیسون، ۱۹۹۲) بی‌ثباتی و پیش‌بینی ناپذیری زندگی خانواده و نیز فقر اقتصادی و ارتباطی، مخرب‌ترین عامل در تحول کودک است. وجود مشکلات در خرده‌نظام نزدیک کودک سبب تضعیف سایر خرده‌نظام‌ها می‌شود و کودک ابزارهای لازم برای اکتشاف دیگر بخش‌های محیط را نخواهد داشت. این نقایص به شکل فقدان خودانضباطی<sup>۱</sup>، ناتوانی در خودجهت‌دهی<sup>۲</sup> و یا در دوره نوجوانی به شکل رفتارهای ضداجتماعی نمایان‌گر می‌شود. برونفن‌برنر (۱۹۸۶، نقل از هندرسون، ۱۹۹۵) بر اهمیت مؤلفه‌های ارتباطی برای یادگیری تأکید زیادی می‌کند تا حدی که وجود رابطه اولیه و حمایت‌کننده بین معلم و کودک را برای آموزش ضروری می‌داند. گرچه این رابطه جبران فقدان رابطه با مراقبان اولیه را نمی‌کند.

## ساختار سازمانی

ساختار سازمانی مطالعه کودکی ایران ذیل مرکز پژوهش مؤسسه آموزشی و پژوهشی هم‌نوا از پنج گروه تخصصی و بنا بر یک ساختار سازمانی ماتریسی تشکیل شده است. نمودار ساختار سازمانی در شکل ۲ نشان داده شده است. بر اساس این ساختار، متخصصان از گروه‌های مختلف درون سازمانی در یک یا چندگروه تحت رهبری مدیر پروژه فعالیت مشخصی را انجام دهند. گروه‌های تخصصی مطالعه کودکی در ایران به قرار زیر است:



شکل ۲. نمودار ساختار سازمانی مطالعه کودکی در ایران

1. self-discipline

2. self-direction

## گروه راهبری مطالعه

گروه راهبری هسته مرکزی مطالعه کودکی در ایران را تشکیل می‌دهد. این گروه که بنا بر ضرورت‌های علمی و تخصصی به تعداد اعضای آن افزوده می‌شود مسئولیت طراحی، تدوین و برنامه‌ریزی و نظارت بر ساختار علمی و تخصصی مطالعه را بر عهده دارد که از تدوین مبنای نظری و زیربنایی، روش و ساختار پژوهش تا تعیین ویژگی‌های مورد نیاز برای اندازه‌گیری ساحت‌های رشد و تحول و استراتژی گردآوری داده‌ها در موج‌های مختلف را در بر دارد.

## گروه مشاوران علمی

گروه مشاوران علمی را جمعی از کارشناسان، پژوهشگران و متخصصان حوزه‌های مختلف علمی روان‌شناسی، تعلیم و تربیت، روش‌شناسی پژوهش، علوم‌شناختی و سایر زمینه‌های مرتبط با مطالعه تشکیل می‌دهند که به صورت دوره‌ای از فرآیند اجرا، یافته‌ها و نیز مشکلات و محدودیت‌های پژوهش آگاه می‌شوند و نظرات تخصصی خود را در زمینه‌های بالا در اختیار گروه راهبری مطالعه قرار می‌دهند.

## گروه سنجش و اندازه‌گیری

فعالیت اصلی گروه اندازه‌گیری و ابزارسازی، تدوین و اجرای مطالعات نظری و عملیاتی در زمینه ساخت، توسعه و انطباق‌یابی ابزارهای اندازه‌گیری ویژگی‌ها و متغیرهای مختلف ساحت‌های مورد مطالعه است. هدف‌های این گروه به گونه اختصاصی به قرار زیر است:

- طراحی و تدوین حوزه‌های اندازه‌گیری برای هر دو زمینه ویژگی‌ها و توانایی‌های گروه نمونه و نیز محیط‌های یادگیری
- انتخاب و اولویت‌بندی حوزه‌های اندازه‌گیری و نیز مؤلفه‌ها و توانایی‌های مورد نیاز مطالعه
- توسعه چارچوب‌های ارزیابی و اندازه‌گیری در دو بخش مفهوم‌سازی و عملیاتی‌سازی برای ساحت‌های تحولی مورد مطالعه
- توسعه و رواسازی ابزارهای اندازه‌گیری
- ترجمه، انطباق‌یابی و رواسازی ابزارهای خارجی
- تهیه سندهای توجیهی و راهنماها و دستورالعمل‌های اجرایی، نمره‌گذاری و تفسیر ابزارها
- اجرای دوره‌های آموزشی آزمونگری و حمایت‌های علمی و تخصصی از آزمونگران

## گروه مدیریت داده‌ها

شرح وظایف گروه مدیریت داده‌ها<sup>۱</sup> به قرار زیر است:

- برنامه‌ریزی، طراحی، مدیریت و تولید داده‌ها
- نظارت بر فرآیند گردآوری داده‌ها
- تهیه برنامه‌ها و نرم‌افزارهای ورود و نگهداری داده‌ها
- تهیه سندهای راهنمای کاربری داده‌ها
- تدوین راهبردهای ساختاری و اجرایی واگذاری داده‌ها

### گروه پشتیبانی

مسئولیت اصلی این گروه هماهنگی بین گروه های مختلف پروژه به منظور اجرای هر چه بهتر فرایند جمع آوری و تولید داده های مطالعه می باشد. به علاوه نقش های زیر بخشی از وظایف اعضای این گروه می باشد:

- تهیه و بسته بندی نسخه های چاپی ابزارهای مورد نیاز آزمونگران
- تقسیم بندی کودکان بر اساس منطقه محل سکونت و اختصاص آزمونگر به هر یک
- برقراری تماس با خانواده های کودکان شرکت کننده در مطالعه برای تنظیم کردن قرار مراجعه آزمونگران
- هماهنگی و پیگیری آزمونگران برای مراجعه به منازل کودکان

### گروه نگهداشت

مسئولیت اصلی گروه نگهداشت<sup>۱</sup> تلاش برای حفظ و پایداری فیزیکی و انگیزشی گروه نمونه در طول دوره مطالعه کودکی در ایران است. هدف های این گروه به قرار زیر است:

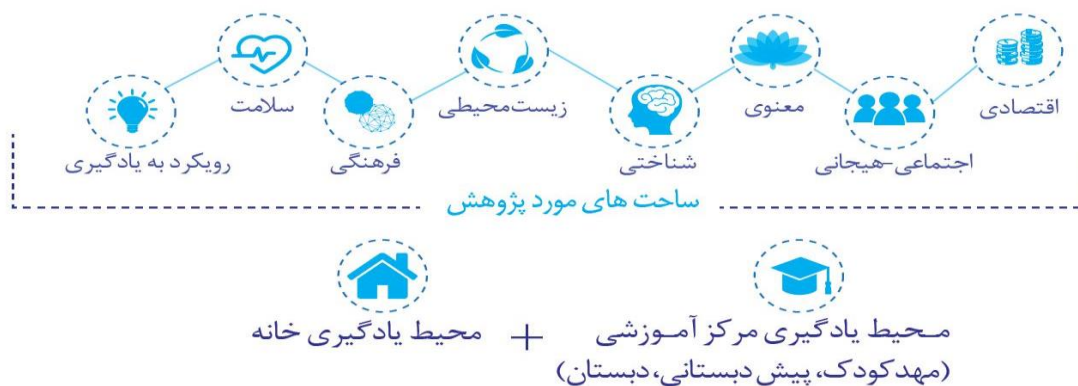
- ارتباط با خانواده شرکت کنندگان در مطالعه طولی و نگهداری و حمایت از آنها
- ارسال هدایا برای مناسبت های مختلف خانوادگی (مانند روز تولد کودکان)
- برنامه ریزی و تهیه هدایا برای موج های مختلف گردآوری داده ها
- ارسال پیام های تبریک برای مناسبت های مختلف ملی، مذهبی، علمی و جهانی
- فراهم آوردن امکان مشاوره تلفنی و حضوری خانواده ها با متخصصان

### گروه آزمونگران

این گروه مسئولیت جمع آوری داده های میدانی مطالعه را بر عهده دارند و اعضای آن از میان متقاضیان و علاقمندان این حوزه و پس از گذراندن دوره های آموزشی و اجرای پایلوت به همراه آزمونگران باتجربه پیشین انتخاب می شوند.

## ساحت‌های رشدی

در مطالعه «کودکی در ایران» ساحت‌های رشدی گوناگون کودک که به او اجازه شکوفا شدن استعدادها و توانمندی‌ها و برطرف کردن نیازهای زندگی روزمره را می‌دهد مورد مطالعه قرار می‌گیرد. این ساحت‌های رشدی در شکل ۳ نشان داده شده است.



شکل ۳. ساحت‌های مورد مطالعه

## ساحت اجتماعی هیجانی

در جهان پیچیده امروز کودکان برای کنش‌ورزی مؤثر با محیط نیازمند کسب و تحول مهارت‌های هیجانی، اجتماعی و روانی هستند به گونه‌ای که برای رسیدن به موفقیت‌های آینده وجود مهارت‌های شناختی بدون صلاحیت‌های اجتماعی و هیجانی کفایت نمی‌کند و تنها تأکید بر رشد و توانایی‌های شناختی نمی‌تواند ضامن موفقیت آتی آن‌ها در جامعه باشد.

منظور از ساحت رشد اجتماعی-هیجانی در مطالعه کودکی در ایران، بررسی مجموعه توانایی‌های درون‌فردی و بین‌فردی متعددی است که امکان تجربه، ابراز و مدیریت هیجان‌ها توسط کودک و برقراری روابط مثبت و مؤثر با دیگران را فراهم می‌آورد. این ساحت در واقع بر مهارت‌هایی تمرکز دارد که خودآگاهی کودک را از خویش، احساسات، نحوه تعامل با دیگران و تأثیر بر محیط و شرایط زندگی افزایش می‌دهد. در یک طبقه‌بندی می‌توان این متغیرها را به دو دسته رفتارهای مثبت و سازگارانه و متغیرهای منفی و ناسازگار تقسیم نمود.

دسته نخست شامل متغیرهایی چون رفتارهای خودکنترلی و خودتنظیمی، احساس عاملیت، مهارت‌های اجتماعی، مهارت‌های ارتباطی، و مهارت‌های زندگی روزمره است که به کودک امکان کنترل تکانه‌ها و خویش‌داری، تمرکز و برنامه‌ریزی در جهت دستیابی به اهداف، عملکرد عاملانه و فعالانه در تجربیات زندگی، توانایی برقراری روابط مؤثر با دیگران، و انجام کارهای شخصی چون لباس پوشیدن، غذا خوردن، بهداشت شخصی و استفاده مناسب از ابزارهایی چون تلفن و کامپیوتر را می‌دهد.

دسته دوم که شامل رفتارهای سازش‌نا یافته-فزون‌کنشی به معنای انواع رفتارهای ناکارآمدی چون بیش‌فعالی، و اختلالات اضطرابی چون اضطراب جدایی است که اغلب در تداخل با فعالیت‌های روزمره قرار می‌گیرد، تکرار شونده و یا آنقدر شدید است که توانایی کودک را در عملکرد نرمال در زندگی روزمره، سازگاری با شرایط خاص اجتماعی، یادگیری مهارت‌های جدید و دستیابی و بهره‌مندی از منابع موجود در محیط محدود و مخدوش می‌کند. بر این اساس، کودکان برای استفاده از فرصت‌های رشد و شکوفایی، کسب مهارت‌ها و دانش متناسب با سن و پیشرفت و رشد همه جانبه در سنین بعدی نیازمند ارتقا و پرورش مهارت‌های مثبت و دوری از متغیرهای منفی ناسازگارانه در ساحت رشد هیجانی اجتماعی خود هستند.

## ساحت سلامت

ساحت سلامت، به عنوان یکی از ابعاد مهم ویژگی‌های فردی، عامل تاثیرگذاری بر دوران کودکی به حساب می‌آید. کودکانی که دوران کودکی خود را بدون بیماری و نقص عضو سپری می‌کنند و در محدوده سنی مشخص به درجه معینی از رشد در توانایی‌های حرکتی می‌رسند، در زمینه مشارکت در عملکردهای حرکتی و ذهنی بسیار موفق‌تر عمل خواهند کرد. از این‌رو، در این ساحت سوابق بهداشتی و درمانی، فعالیت‌های بدنی (ورزشی، بازی‌های حرکتی و ذهنی) و رشد توانایی‌های حرکتی (رشد مهارت‌های حرکتی بنیادی، رشد ادراکی حرکتی) مطالعه می‌شود.

## ساحت شناختی

مطالعه توانایی‌های شناختی از اهمیت ویژه‌ای برخوردار است. به گونه‌ای که تفاوت‌های فردی در توانایی‌های شناختی یکی از عمده‌ترین زمینه‌های بررسی نقش‌ها و رفتارهای افراد در جامعه محسوب می‌شود. در این ساحت که از توانایی‌های مختلفی تشکیل یافته بر پردازش صحیح یا مناسب اطلاعات ذهنی برای عملکرد موفقیت‌آمیز تأکید می‌کند و مولفه‌های زبان، زبان دوم، ریاضیات و علوم، هوش و سرانجام مهارت‌های اولیه خواندن و نوشتن (دانش الفبایی، آگاهی واج شناختی، نامیدن خودکار سریع، نوشتن ابتدایی یا نوشتن نام، حافظه واج‌شناختی، مفاهیم چاپی، دانش چاپی، زبان شفاهی، پردازش بصری، و آمادگی خواندن) و هوش بررسی می‌شود.

## ساحت معنوی

ساحت معنوی<sup>۱</sup> رشد کودک مفاهیم زیادی مانند معنویت، دین‌داری، اخلاق، زیبایی‌شناسی و انس با قرآن کریم را در بر می‌گیرد. از آنجا که مولفه‌های ساحت معنوی رشد نسبت به مفاهیم دیگر ساحت‌ها انتزاعی‌تر است و در کشور نیز تمرکز کمتری بر این مفاهیم در بازه ی سنی کودکی وجود دارد، برای سنجش میزان رشد ساحت معنوی، به اندازه‌گیری مولفه‌های معنویت، دینداری و اخلاق پرداخته می‌شود. معنویت یکی از بخش‌های درونی هر فرد و نوعی آگاهی نسبت به دنیای اطراف، حس شفقت و عشق به دنیاست. در این مطالعه متغیرهای معنویت، دینداری و اخلاق هر کدام جداگانه در بازه سنی پیش از دبستان و دبستان مورد بررسی قرار می‌گیرد. از این‌رو، در هر بازه ی سنی، به گونه مستقل تعریف، مولفه‌های آن‌ها تعیین و اندازه‌گیری می‌شود.

## ساحت رویکرد به یادگیری

این ساحت نشان‌دهنده رویکردهایی است که کودک در گردآوری، سازمان‌دهی و استفاده از دانش دارد. رویکردهای یادگیری<sup>۲</sup> در واقع روش‌هایی است که کودک با استفاده از آن‌ها در تعامل‌های کلاسی و فعالیت‌های یادگیری درگیر می‌شود. بر این اساس در این ساحت به جای تمرکز بر توصیف یادگیری یک فعالیت مشخص بر چگونگی یاد گرفتن در فعالیت‌های مختلف تأکید و مولفه‌های کنجکاو، درگیر شدن، تخیل و خلاقیت، آغازگری<sup>۳</sup>، پشتکار برنامه‌ریزی، حل مسأله، بازاندیشی و استفاده از منابع بررسی می‌شود.

## ساحت محیط‌های یادگیری

پایه‌های اصلی کنش‌های ارتباطی، شناختی، عاطفی و هیجانی، در چند سال نخست زندگی شکل می‌گیرد. معمولاً در این سال‌ها کودک، اگر نه همه وقت خود، بیشترین زمان را در خانه و در ارتباط با پدر و مادر می‌گذراند. «محیط خانه» اصطلاحی است که به ساختار محیط اولیه کودک و آنچه در آن می‌گذرد، اشاره دارد و در اکثر مطالعات مربوط به سال‌های نخست کودکی بدان پرداخته می‌شود. اهمیت محیط خانه در آن است که

1. Spiritual

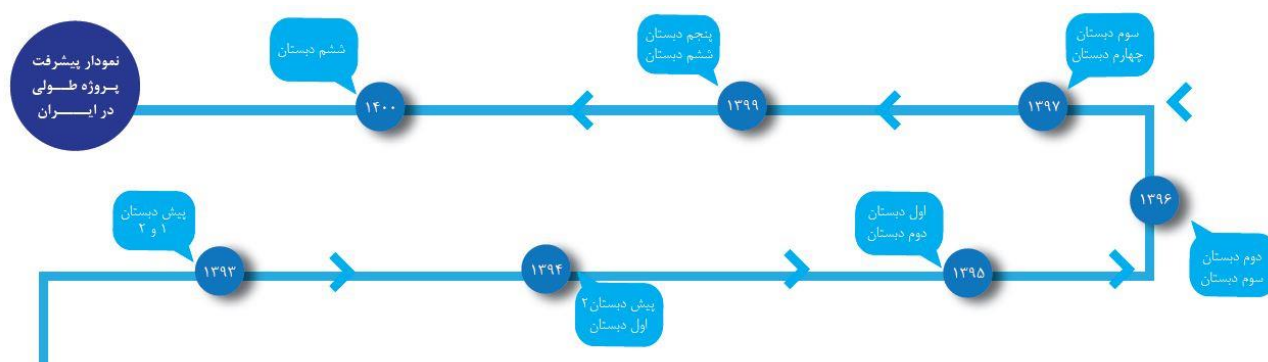
2. Approaches to Learning

3. Initiative

مطالعات بی‌شماری نشان می‌دهد که تجربه‌های کودک در خلال سال‌های پیش‌دبستان در توانایی‌های شناختی بعدی و شکل‌گیری زبان نقش اساسی دارد. پیش‌نیازهای خواندن و ریاضیات که اغلب پیش از آغاز مدرسه به دست می‌آید در موفقیت‌های بعدی مدرسه مهم است. چند سال نخست زندگی یک دوره حساس برای استقرار برخی کنش‌های آتی و آمادگی برای یادگیری به حساب می‌آید. در این دوره حساس که می‌تواند چند ماه یا چند سال به طول بیانجامد؛ کودک در حال تحول، به برخی اشکال تجربه، حساسیت و پاسخ‌گویی بیشتری دارد و در صورت فقدان این تجربه‌ها ممکن است دچار تأخیر شود. به بیان دیگر، چنانچه کودک پس از سال‌های این دوره در معرض محرک‌ها و تجربه‌های یادگیری قرار گیرد ممکن است نتواند به سرعت و به راحتی به همه مهارت‌ها و قابلیت‌هایی دست یابد که کودکان دیگر در سال‌های قبل بدان دست یافته بودند. این دوره حساس برای یادگیری، در پنج سال اول زندگی است. پژوهش‌ها نشان می‌دهد تجربه‌های اولیه متفاوت کودکان می‌تواند پیش‌بینی‌کننده تفاوت در تحول شناختی، تحول زبان و آمادگی مدرسه در سال‌های بعدی باشد.

## زمان‌بندی پروژه

«کودکی در ایران» یک پروژه هشت ساله است که تا سال ۱۴۰۰ ادامه خواهد داشت. در مطالعات طولی معمولاً گردآوری داده‌ها هر دو سال یک بار صورت می‌پذیرد، اما با توجه به این که مطالعه حاضر از لحاظ سنجش ساخت‌های متنوع رشدی از بزرگترین پروژه‌های طولی به حساب می‌آید هر سال با تعدادی از ابزارها قسمتی از داده‌ها گردآوری می‌شود. اجرای موج‌های پروژه تا کنون در شکل ۴ نشان داده شده است.



شکل ۴. زمان‌بندی پروژه «کودکی در ایران»

## روشن‌شناسی

### طرح پژوهش

این مطالعه بر پایه‌ی مطالعات توصیفی که در قالب یک طرح پژوهشی طولی انجام می‌شود بنا دارد تحول کودکان را در گذر زمان و به ویژه در زمان‌های کلیدی زندگی همچون ورود به پیش‌دبستانی، ورود به دبستان، و ورود به دوران راهنمایی دنبال کند. لذا به منظور بررسی فرایند و شناسایی الگوی تحول و رشد کودکان در یک بازه زمانی بلندمدت، این مطالعه در دامنه سنی ۴ تا ۱۲ سال برای دو گروه کودکان مهدبفرست و مهدبفرست طراحی شده است. انتخاب این دو گروه از کودکان به منظور افزایش میزان معرف بودن نمونه مورد مطالعه، فراهم آوردن زمینه مناسب برای مقایسه فرایند و ساختار تحول کودکی و بررسی تأثیر آموزش‌های پیش‌دبستانی بر این فرایند صورت گرفت. این طرح در هشت مرحله که بر اساس اهداف و ساختار پژوهش و نیز زمانبندی (موج) گردآوری داده‌ها در دوره‌های سنی مناسب تقسیم شده است، انجام می‌شود. موج یکم از بهمن ۱۳۹۲ و برای دو دوره سنی ۴ تا ۴/۱۲ (پیش ۱) و ۵ تا ۵/۱۲ سال (پیش ۲) شروع شد و جمع‌آوری داده‌های موج دوم نیز از تابستان ۹۴ آغاز گردید و تا اواخر بهار ۹۵ پایان یافت.

### گروه نمونه

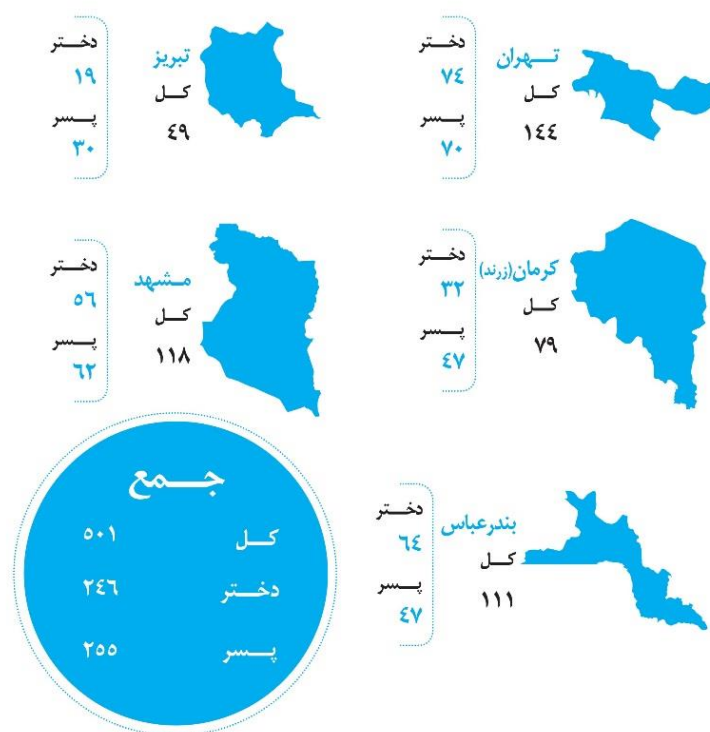
شرکت کنندگان این مطالعه را نمونه‌ی ۵۰۱ نفری از کودکان مراکز مهدکودک و پیش‌دبستان (مهدبفرست‌ها) و نیز کودکانی که به پیش‌دبستانی نمی‌روند (مهدبفرست‌ها)، مراکز آموزشی شامل مهدکودک‌ها و مراکز پیش‌دبستانی آموزش و پرورش-دولتی و غیردولتی-بهبزیستی، مهدهای قرآن و مهدهای خودکفا تشکیل می‌دهند که از پنج شهر تهران، مشهد، زرنده، بندرعباس و تبریز انتخاب شده است. مبنای انتخاب این شهرها پراکنندگی جغرافیایی، میزان برخورداری و دوزبانه بودن بود. در جدول ۱ تعداد این مراکز در هر شهر به تفکیک آمده است. شرکت کنندگان از میان کودکان در سنین چهار و نیم تا پنج و نیم سال به صورت تصادف انتخاب شدند. این روش به پژوهشگران کمک می‌کند تأثیرات موردنظر در ساحت اجتماع را مطالعه کنند و داده‌ها را از چند سطح مختلف اجتماع به دست آورند.

به منظور معرف بودن نمونه کودکان مهدبفرست تلاش شده است تا از همه انواع مهدکودک‌ها و مراکز پیش‌دبستانی آموزش و پرورش (دولتی و غیردولتی)، بهزیستی، مهدهای قرآن و مهدهای خودکفا به تعداد مناسب در گروه نمونه وجود داشته باشد. به فاصله حدود ۴ ماه پس از شروع گردآوری داده‌ها در گروه کودکان مراکز پیش‌دبستانی و استخراج و طبقه‌بندی مشخصات جمعیت شناختی آن‌ها، انتخاب گروه نمونه کودکان مهدبفرست آغاز انجام شد، به گونه‌ای که از لحاظ برخی مشخصه‌های مهم جمعیت شناختی مانند وضعیت اقتصادی اجتماعی همتا باشند. برای دسترسی به این کودکان، از سامانه دانش‌آموزی وزارت آموزش و پرورش (سناد) استفاده شد. با خانواده دانش‌آموزان کلاس اولی تماس گرفته شد و اگر کودک‌شان قبلاً مهد نرفته بود و به آن‌ها پیشنهاد همکاری می‌شد. برای یافتن ۶۵ کودک مهدبفرست در هر شهر، تماس‌های زیادی گرفته شد. به طور مثال این تعداد نمونه در شهر تهران از ۱۲۵۰ تماس به دست آمد. در این نمونه، ۷۳/۵ درصد کودکان مهد کودکی یا پیش‌دبستانی و ۲۶/۵ درصد کودکان غیر مهد کودکی یا پیش‌دبستانی بودند. دختران ۴۹ درصد و پسران ۵۱ درصد نمونه را تشکیل داده‌اند.

## جدول ۱. طرح نمونه برداری کودکان مهدبفرست

مرکز	نوع مرکز	جزئیات مرکز ۱	جزئیات مرکز ۲	پیش دبستان	مرکز	نوع مرکز	جزئیات مرکز ۱	جزئیات مرکز ۲	پیش دبستان
مرکز ۱	آموزش و پرورش	ضمیمه	دولتی	پیش ۲	مرکز ۱۰	آموزش و پرورش	چنا	-	پیش ۲
مرکز ۲	آموزش و پرورش	ضمیمه	دولتی	پیش ۲	مرکز ۱۱	بهبودی	-	-	پیش ۱
مرکز ۳	آموزش و پرورش	ضمیمه	غیردولتی	پیش ۱	مرکز ۱۲	بهبودی	-	-	پیش ۱
مرکز ۴	آموزش و پرورش	ضمیمه	غیردولتی	پیش ۱	مرکز ۱۳	بهبودی	-	-	پیش ۲
مرکز ۵	آموزش و پرورش	ضمیمه	غیردولتی	پیش ۲	مرکز ۱۴	بهبودی	-	-	پیش ۲
مرکز ۶	آموزش و پرورش	ضمیمه	غیردولتی	پیش ۲	مرکز ۱۵	مهدقرآن	-	-	پیش ۱
مرکز ۷	آموزش و پرورش	چنا	-	پیش ۱	مرکز ۱۶	مهدقرآن	-	-	پیش ۱
مرکز ۸	آموزش و پرورش	چنا	-	پیش ۱	مرکز ۱۷	مهدقرآن	-	-	پیش ۲
مرکز ۹	آموزش و پرورش	چنا	-	پیش ۲	مرکز ۱۸	مهدقرآن	-	-	پیش ۲

تعداد نمونه کودکان شرکت کننده در موج یکم مطالعه به تفکیک شهر و جنسیت به قرار زیر است.



شکل ۵. تعداد نمونه به تفکیک شهر و جنسیت

## آزمونگران

برای جذب پژوهشگر برای جمع آوری داده، ابتدا فراخوان همکاری داده شد و رزومه متقاضیان مورد بررسی قرار گرفت. سپس با مصاحبه، تعدادی از آنها انتخاب شدند و تحت آموزش قرار گرفتند. بعد از اجرای پایلوت، پژوهشگران اجرای اصلی را انجام دادند.



گزارش موج یکم

## مقدمه

موج یکم مطالعه کودکی در ایران از سال ۱۳۹۲ شروع شد و در سال ۱۳۹۴ به اتمام رسید. ساختار مطالعاتی اصلی این موج را ساحت‌های شناختی (هوش و رشد زبان)، هیجانی / اجتماعی، محیط‌های یادگیری (خانه و مهدکودک) به همراه اطلاعات جامع جمعیت‌شناختی کودک و خانواده تشکیل داده است. فعالیت‌های انجام شده در موج یکم گردآوری داده‌ها در ۵ بخش تهیه و تدوین شده است:

- (۱) معرفی ابزارها
- (۲) سندهای علمی و راهنماهای ابزار
- (۳) ویژگی‌های گروه نمونه
- (۴) مدیریت داده‌ها
- (۵) نگهداشت

**(۱) ابزارهای موج یکم**

ابزارهای مورد استفاده در موج یکم به تفکیک ساحت، نوع و تکمیل کننده در جدول ۲ نشان داده شده است

**جدول ۲. خلاصه معرفی ابزار موج یکم**

نام ابزار	نام اختصاری	ساحت رشدی یا محیط یادگیری	نوع ۲	پاسخ دهنده به آزمون
پرسشنامه جامع جمعیت شناختی	Demographic		پرسشنامه	پدر یا مادر
مقیاس درجه بندی محیط اولیه کودکی	ECERS-R	مهدکودک	مشاهده ای	ارزیاب آموزش دیده
پرسش نامه غربالگری اختلالات اجتماعی/هیجانی	KIST	ساحت اجتماعی-هیجانی	پرسشنامه	معلم و والد
مقیاس هوش اولیه قبل از دبستان و کسلر	WPSSI	ساحت شناختی	تکلیف	ارزیاب آموزش دیده
آزمون رشد زبان	TOLD	ساحت شناختی	تکلیف	ارزیاب آموزش دیده
ابزار محیط یادگیری خانه	HLE	محیط خانه	پرسشنامه، مشاهده ای، تکلیف	والد و ارزیاب آموزش دیده

**پرسشنامه جامع جمعیت شناختی**

این پرسشنامه با ۱۵۲ سوال اطلاعات جامعی از کودک (مانند تاریخچه و وضعیت سلامت جسمی، روابط با والدین و سایر اعضای خانواده و فامیل، رفتارهای فردی و اجتماعی و ...)، خانواده (وضعیت تحصیلات، شغل، روابط با یکدیگر و با کودک، ساختار خانواده، نگرش نسبت به رفتارها و ویژگی های کودک و ...)، وضعیت محل سکونت (مانند شرایط خانه، محله، امکانات اجتماعی، تفریحی و ...)، و نیز متغیرهای متعدد دیگری به دست می دهد که افزون بر فراهم آوردن زمینه مناسب برای تهیه یک نیمرخ جامع از خانواده می تواند به منظور بررسی عوامل مؤثر بر فرایند تحول کودکی و نیز بر ویژگی و رفتارهای کودکان مورد تحلیل و بررسی قرار گیرد. این پرسشنامه توسط والدین تکمیل می شود.

**مقیاس درجه بندی محیط اولیه کودکی<sup>۱</sup> (ECERS-R)**

این مقیاس برای ارزیابی فرایند کیفیت مهدهای کودک و مراکز پیش دبستانی توسعه یافته است. فرایند کیفیت در واقع به تجربه در محیط مراقبت کودک اشاره دارد که به طور کلی شامل تعامل با دیگران، مواد و تجهیزات و فعالیت می شود. این مقیاس که توسط مشاهده گر (پژوهشگر) آموزش دیده تکمیل می شود، ۴۳ ماده و ۷ زیرمقیاس فضا و اثاث، روتین های مراقبت شخصی، استدلال، فعالیت، تعامل، ساختار دوره، والدین و مربیان دارد که هر زیرمقیاس در دامنه بین ۱ تا ۷ اندازه گیری می شود. مشاهده گر یک کلاس معین را در مهدکودک انتخاب و طی یک تا دو جلسه حداقل ۴ ساعته به مشاهده و تکمیل موارد مقیاس می پردازد.

1. Early Childhood Environment Rating Scale-Revised

### پرسش نامه غربالگری اختلال‌های اجتماعی / هیجانی (KIST)

نسخه فارسی پرسش‌نامه غربالگری اختلال‌های اجتماعی / هیجانی<sup>۱</sup> (دادستان و دیگران، ۱۳۸۹) توسط میلر و دیگران (۱۹۹۷) گسترش یافته است و از لحاظ محتوایی به دو قلمرو رفتارهای (مهارت‌های) سازش‌یافته و رفتارهای سازش‌نیافته را پوشش می‌دهد. در پرسش‌نامه اصلی همه رفتارهای کودک از لحاظ روان‌سنجی به هفت زیرمقیاس مهارت‌های ارتباطی، مهارت‌های زندگی روزمره، رفتارهای فزون‌کنشی / بی‌توجهی، رفتارهای سازش‌نیافته، نشانه‌های اضطراب جدایی، جامعه‌پذیری یا مهارت‌های ارتباط با همسالان و رفتارهای خواب و تغذیه تقسیم و با ۵۰ گویه در مقیاس پنج امتیازی (۱= هرگز تا ۵= همیشه) اندازه‌گیری می‌شوند. اما در نسخه فارسی آن، با حذف ۴ گویه و نیز ایجاد تغییراتی در ساختار عاملی پرسش‌نامه در نهایت شش عامل رفتارهای سازش‌نیافته/فزون‌کنش، مهارت‌های اجتماعی، مهارت‌های ارتباطی، مهارت‌های زندگی روزمره، مهارت‌های تغذیه و نشانه‌های اضطراب جدایی اندازه‌گیری می‌شود (دادستان و دیگران، ۱۳۸۹). این پرسش‌نامه توسط والد و مربی کودک تکمیل می‌شود.

### مقیاس هوش اولیه قبل از دبستان و کسلر (WPSSI)

نسخه فارسی مقیاس هوش اولیه قبل از دبستان و کسلر<sup>۲</sup> که برای کودکان ۲ تا ۷ سال طراحی شده دارای ۱۲ زیرآزمون شامل ۶ آزمون کلامی (اطلاعات، لغات، محاسبات عددی، تشابهات، درک مطلب و جملات) و ۶ آزمون غیرکلامی یا عملی (خانه حیوانات، تکمیل تصاویر، مازها، طرح هندسی، طراحی با قطعات و تکرار خانه حیوانات) است.

### آزمون رشد زبان (TOLD)

آزمون رشد زبان<sup>۳</sup> که بر پایه یک مدل دو بعدی شامل نظام‌های زبان‌شناختی و مختصات زبان‌شناختی توسعه یافته و دارای ۹ زیرمقیاس و ۲۱۰ سوال است که از شش زیرمقیاس مربوط به معناشناسی و نحو از آزمون‌های اصلی و ۳ زیرمقیاس مربوط به واج‌شناسی از زیرمقیاس‌های تکمیلی تشکیل شده است. آزمون معناشناختی شامل واژگان تصویری، واژگان ربطی، واژگان شفاهی، آزمون نحوی شامل درک دستوری، تقلید جمله، تکمیل دستوری، آزمون واج‌شناختی شامل تمایزگذاری کلمه، تحلیل واجی و تولید کلمه می‌شود.

### محیط یادگیری خانه (HLE)

برای اندازه‌گیری محیط یادگیری خانه<sup>۴</sup> چهار ابزار جداگانه به منظور بررسی کیفیت محیط یادگیری خانه مورد استفاده قرار گرفت:

**پرسش‌نامه و فرم مشاهده:** این دو ابزار در کنار هم در پی یافتن اطلاعاتی درباره نوع و روش زندگی کودکان در خانه هستند. مقیاس‌های این دو فرم شامل محیط فیزیکی، مواد آموزشی، الگو بودن، تنوع در زندگی کودک، پذیرش، پاسخگو بودن، تقویت رشد زبانی و تقویت رشد تحصیلی است. این دو فرم به منظور سهولت در اجرا و ارزیابی جدا شده است. فرم پرسش‌نامه ۹۱ گویه دارد که والد پر می‌کند و فرم مشاهده ۶۲ گویه دارد که پژوهش‌گر (مشاهده‌گر) آن را تکمیل می‌کند.

**ابزار تکلیف-محور:** این ابزار که یک آزمون ساختار یافته است که کیفیت روابط والد و کودک را هنگام مطالعه کتاب در سه محور صحبت کردن، ریاضیات و سواد طراحی ارزیابی می‌کند. برای صحبت کردن ۵ گویه، ریاضیات ۴ گویه و سواد ۲ گویه تنظیم شده است. هر کدام از این ۱۱ گویه در دامنه ۱ بین ۱ تا ۷ اندازه‌گیری می‌شود. این ابزار را مشاهده‌گر تکمیل می‌کند.

**پایش روزانه.** برپایه این ابزار فعالیت‌هایی که کودک در طول روز انجام می‌دهد در فواصل ۱۵ دقیقه‌ای بر پایه تعداد و فراوانی مشاهده و ثبت می‌شود. تعداد ۳۷ فعالیت‌های مورد مشاهده که مجموع فعالیت‌های ممکن دیک کودک پیش‌دستانی را تشکیل می‌دهد در گستره‌ای از استراحت، نظافت، تغذیه، انواع بازی، تماشای تلویزیون و ... را در بر می‌گیرد. این فرم توسط والد کودک برای یک روز تعطیل و یک روز غیر تعطیل تکمیل می‌شود.

1. Kindergarten Inventory of Social/Emotional Tendencies

2. Wechsler Preschool and Primary Scale of Intelligence

3. Test of Language Development

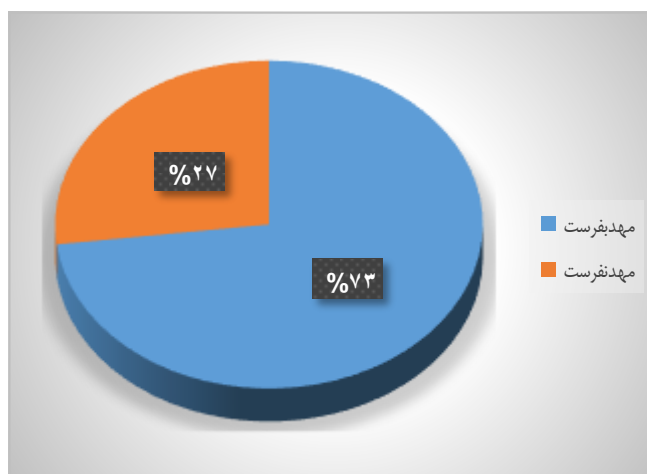
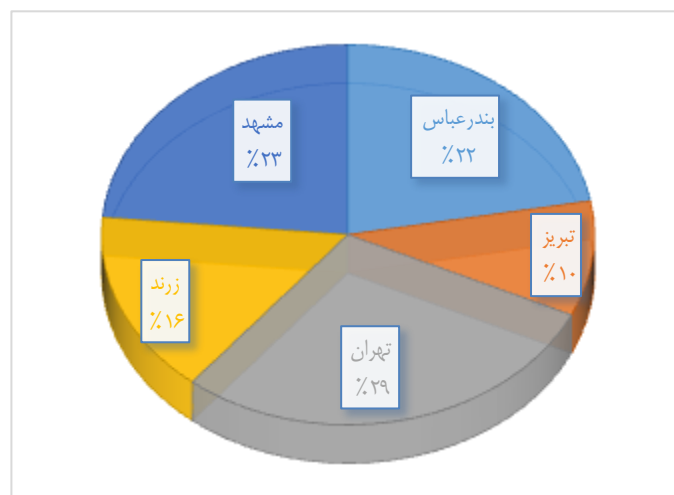
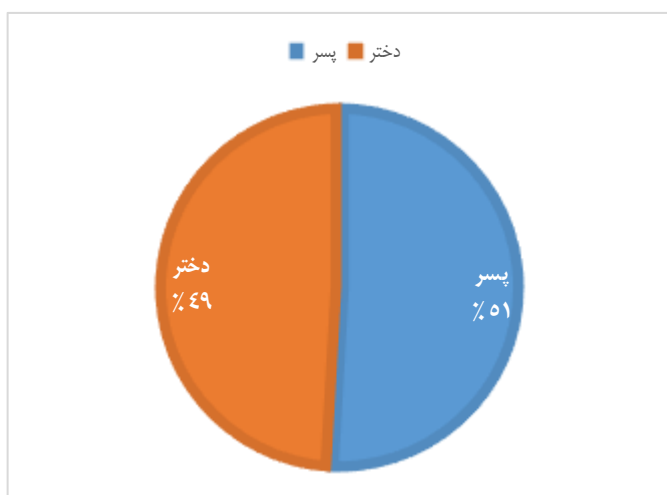
4. Home Learning Environment

## ۲) سندهای علمی و راهنمای ابزار

از میان ابزار اندازه گیری مورد استفاده در این موج از جمع آوری داده ها برای ابزارهای اندازه گیری محیط یادگیری خانه (HLE) و مقیاس درجه بندی محیط اولیه کودکی (ECERS) سند علمی و راهنمای ابزار تدوین و تهیه شد.

## ۳) گروه نمونه

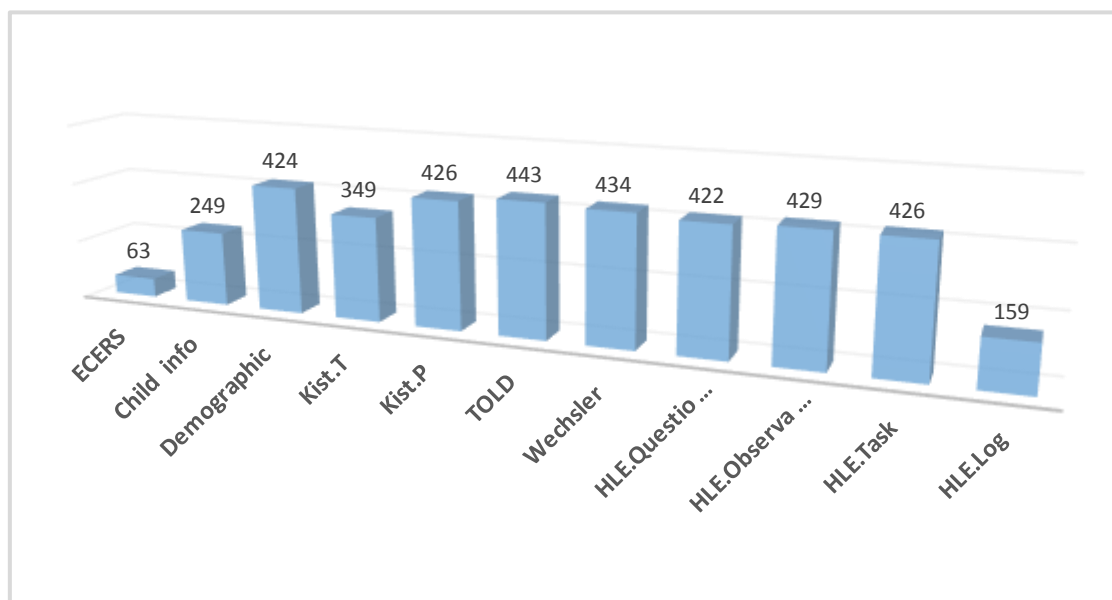
تعداد کودکانی که در موج یکم مورد سنجش و اندازه گیری قرار گرفتند ۵۰۱ نفر بودند که در بازه ی سنی ۱۳۸۵/۰۵/۱۰ تا ۱۳۸۹/۰۶/۰۷ قرار داشتند. مشخصه های جمعیت شناختی آنها در شکل ۶ نشان داده شده است. از این تعداد ۳۱ نفر به دلیل کامل نبودن پرسشنامه ها، به ویژه پرسشنامه جمعیت شناختی از نمونه اصلی کنار گذاشته شد تا به گونه موردی مورد مطالعه قرار گیرند. بنابراین، تعداد کل نمونه اصلی در این موج ۴۷۰ نفر بوده است.



## ۴) مدیریت داده

### ورود داده‌ها

در پایان موج یکم تعداد ۴۱۸۹ پرسشنامه اجرا و داده‌های آنها در دو سیستم جمع‌آوری و مدیریت داده *SurveyToGo* و نرم‌افزار *SPSS* وارد شد. از این تعداد پرسشنامه بالغ بر ۴,۶۰۰,۰۰۰ رکورد به دست آمد. فراوانی داده‌های این موج به تفکیک ابزارهای اندازه‌گیری در شکل ۶ نشان داده شده است.



شکل ۶ فراوانی کل پرسشنامه‌های وارد شده به سیستم

### بازبینی داده‌ها

به منظور ارزیابی دقت داده‌گران و نیز یافتن خطاهای احتمالی، داده‌های ۴۷۶ پرسشنامه (تقریباً ۱۰ درصد پرسشنامه‌ها) مورد بازبینی قرار گرفت. این پرسشنامه‌ها بر پایه کد داده‌گر و نوع پرسشنامه به گونه تصادفی انتخاب بررسی شد. نتایج نشان داد که خطای کل ورود داده‌ها به سیستم برابر با ۲ درصد گزارش شد.

جدول ۳. فراوانی آزمونگران به تفکیک شهر

شهر	تعداد آزمونگر
تهران	۶
مشهد	۴
زرنند	۴
بندرعباس	۱
تبریز	۵
کل	۲۰

### آزمونگران و داده‌گران

در این موج تعداد ۲۰ نفر به عنوان آزمون‌گر کار جمع‌آوری داده‌ها را در شهرهای مختلف بر عهده داشتند. مسئولیت ورود داده‌های جمع‌آوری نیز بر عهده ۱۷ نفر به عنوان داده‌گر بود. فراوانی آزمونگران به تفکیک شهر در جدول ۳ نمایش داده شده است.

**۵) نگهداشت**

اقدامات انجام شده در تیم نگهداشت مطالعه از آبان ۹۳ تا شهریور ۹۴ به این قرار است:

**الف) تماس‌های تلفنی با خانواده‌ها**

جدول ۴. فراوانی تماس‌های نگهداشت تا ۳۰ شهریور ۱۳۹۴

شهر	تعداد تماس
تهران	۱۶۵
مشهد	۱۶۵
زرنند	۱۶۲
بندرعباس	۱۷۶
تبریز	۱۴۵
کل	۸۱۳

**ب) ارسال پیام‌های تبریک و هدایای تولد به خانواده**

مجموع پیام‌های ارسال شده برای موج یکم برابر با ۶۴۲ پیام بوده است. همچنین از اردیبهشت تا آبان (۱۳۹۴) برای ۱۸۲ کودک هدیه تولد ارسال شد.

Research Report

"Growing up in Iran"

First wave

Fall, 2015

Growing up in Iran

HamNava Institute  
Research Center

